

CIRCONDARIO DELLA VAL DI CORNIA:



UFFICIO STATISTICA ASSOCIATO

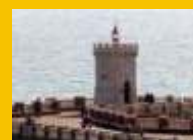
Viale della Resistenza, 4
a Piombino

Tel. 0565-26.33.88 Fax 0565-26.33.99

CAMPIGLIA



PIOMBINO



SAN VINCENZO



SASSETTA



SUVERETO



PROVINCIA DI LIVORNO



OPUSCOLO STATISTICO

**Il Lavoro in Val di Cornia
2003- 2004**

INTRODUZIONE ESPLICATIVA

I dati statistici presentati in questo opuscolo sono stati reperiti nel Centro per l'Impiego del Circondario della Val di Cornia; Si riferiscono agli anni 2003-2004 ed interessano la Provincia di Livorno e il Circondario della Val di Cornia.

Essi riguardano in principal modo:

- gli iscritti per gruppo di qualifica;
- gli avviamenti per gruppo di qualifica e di attività, per tipo di rapporto, per fascia di età, per titolo di studio;
- le cessazioni ed i relativi motivi.

Confrontando i dati riferibili alla Provincia con quelli riferibili al Circondario non si notano differenze significative.

Sia per gli iscritti della Provincia che per quelli del Circondario le qualifiche richieste in modo rilevante sono quelle di impiegati, di tecnici, di professioni dell'alberghiero, bar, ristorazione, di professioni del commercio, di specialisti della salute e della scienza della vita.

Per quanto riguarda il tipo di rapporto riguardante gli avviamenti **prevalgono i rapporti di lavoro a tempo determinato**.

Gli avviamenti per grandi gruppi di attività riguardano gli alberghi e i ristoranti, seguiti dai servizi alle imprese e al commercio.

Gli avviamenti suddivisi per qualifica riguardano le professioni dell'alberghiero, bar e ristorazione, quelle del personale non qualificato in edilizia, miniere e industrie, le professioni del commercio, dei servizi alle persone, di impiegati, di operai, di artigiani.

Le dimissioni e il fine di rapporto a termine sono le principali cause delle cessazioni del lavoro.

Nella Val di Cornia, si è verificata negli ultimi anni una crescita dei livelli occupazionali, peraltro permangono condizioni strutturali di relativo ritardo nella capacità del sistema economico di garantire adeguati livelli occupazionali.

Nonostante la crescita degli ultimi anni, il tasso di occupazione complessivo resta al di sotto del valore medio regionale, con una forte penalizzazione della componente femminile.

Le maggiori difficoltà a trovare sbocchi occupazionali si registrano soprattutto per i giovani di età compresa tra i 25 e 29 anni.

Nella crescita occupazionale della Val di Cornia, nel corso dell'ultimo decennio, un ruolo di primo piano, è stato svolto dalle nuove e più flessibili forme di lavoro, i cosiddetti lavori "atipici".

Da un punto di vista dell'articolazione produttiva, l'immagine è quella di un'area che presenta un sistema produttivo dove ancora molto forte è la presenza dell'industria, e in particolare della grande industria metallurgica, insieme all'altra attività di base che è rappresentata dalla produzione di energia elettrica.

Non va dimenticato che il terziario occupa un posto di rilievo. A queste attività sono da aggiungere i servizi pubblici.

Uno spazio crescente per il profilo delle opportunità di lavoro assumono quelle attività che ruotano attorno al tema della valorizzazione delle risorse ambientali e storico culturali.

Un fenomeno in rilevante crescita, che sta investendo con forza la Val di Cornia, è la dimensione di un turismo diffuso che ricerca e valorizza le risorse locali.

In particolare i fiori all'occhiello sono le risorse ambientali e paesaggistiche, cui fanno seguito le risorse storiche e artistiche.

La valorizzazione del patrimonio ambientale, storico e culturale, è uno dei fattori più significativi intervenuti nel processo di diversificazione del sistema economico locale.

Per uno sviluppo economico volto a dare più forza al sistema locale, a partire dalle peculiarità e dalle ricchezze del territorio, combinando la dimensione economica da quella sociale, si deve valorizzare la dimensione territoriale, integrare la Val di Cornia nella dimensione regionale, rafforzando la rete di connessioni con le aree limitrofe.

Gli obiettivi si identificano con la crescita dell'occupazione, con il consolidamento strutturale delle piccole e medie imprese, con lo sviluppo del settore rurale, con la crescita del settore turistico, con una pianificazione delle strutture e dei servizi, con l'integrazione istruzione/formazione, con l'integrazione territoriale.

L'azione dell'Amministrazione Provinciale si è indirizzata, fin dal 2000, verso una forte integrazione tra le politiche del lavoro e della formazione professionale, con l'obiettivo di promuovere ed incentivare l'occupazione.

Sono stati consolidati i servizi innovativi presso i Centri per l'Impiego, la promozione di interventi di politica attiva del lavoro e dell'attuazione dell'incontro domanda-offerta di lavoro.

I nuovi Centri per l'Impiego nati dalla modernizzazione degli uffici di collocamento, offrono servizi di accoglienza e di informazione, servizi di orientamento e consulenza, incontro tra domanda e offerta, sostegno alle fasce deboli e all'occupazione femminile, servizi alle imprese aperte all'evoluzione del mercato di lavoro.

Riguardo ai risultati si deve evidenziare una buona capacità di risposta alle istanze dell'utenza, per quanto riguarda l'incontro domanda-offerta di lavoro, gli incontri su appuntamento, le prestazioni front e back office, l'orientamento, il counselling, realizzati dallo Sportello Scuola e dallo sportello Donna.

Iscritti anno 2003 per gruppo di qualifica -
Provincia di Livorno

Qualifiche

	FEMMINE	MASCHI	TOTALE
CONDUTTORI DI IMPIANTI INDUSTRIALI	105	99	204
CONDUTTORI DI VEICOLI E MACCHINARI MOBILI E SOLLEVAMENTO	53	556	609
DOCENTI E RICERCATORI UNIVERSITA E SCUOLA SECONDARIA	88	32	120
IMPIEGATI ESECUTIVI	6.294	1.741	8.035
INGEGNERI E ARCHITETTI	23	25	48
ISTRUZIONE PRIVATA, PROFESSIONALE E SANITARIA	56	7	63
LAVORATORI AGRICOLI, AGRICOLTORI, ALLEVATORI, PESCA-CACCIA	58	166	224
LEGISLATORI, DIRIGENTI ED IMPRENDITORI	41	34	75
OPERAI, ARTIGIANI, EDILIZIA, TESSILE, ABBIGLIAMENTO	529	1.374	1.903
PERSONALE NON QUALIFICATO IN AGRICOLTURA E ALLEVAMENTO	121	108	229
PERSONALE NON QUALIFICATO IN EDILIZIA, MINIERE ED INDUSTRIA	1.474	1.272	2.746
PERSONALE NON QUALIFICATO NEI SERVIZI DI ISTRUZIONE E SANITA	299	48	347
PERSONALE NON QUAL. SERVIZI TURISTICI,PULIZIE,AMMINISTRAZ.,DOMESTICI	2.619	350	1.782
PROFESSIONI DEL COMMERCIO ED ALBERGHIERO (ADDETTI ED ESERCENTI)	6.016	1.507	7.523
SERVIZI ALLA PERSONA:ESERCENTI,RICREAZIONE,PULIZIE,ASSISTENZA,POLIZIA	2.330	272	2.602
SPECIALISTI NELLE SCIENZE DELLA VITA	498	222	719
SPECIALISTI SCIENZE FISICHE E MATEMATICHE	125	124	249
TECNICI E PERITI INDUSTRIALI	648	643	1.291
TECNICI INTERMEDI DI UFFICIO	3.478	1.113	4.591
TECNICI PARAMEDICI E AGRONOMI	203	77	280
TECNICI SERVIZI ALLA PERSONA (TUR.,INSEGN., COMUNICAZ., ASSIST., POLIZIA)	1.185	213	1.398
TOTALE	26.243	9.983	35.038

- Iscritti anno 2003 per gruppo di qualifica -
Centro per l'impiego Circondario

Qualifiche	FEMMINE	MASCHI	TOTALE
ISTRUZIONE PRIVATA, PROFESSIONALE E SANITARIA	7	1	8
DOCENTI E RICERCATORI UNIVERSITA E SCUOLA SECONDARIA	12	4	16
IMPIEGATI ESECUTIVI D'UFFICIO E IN CONTATTO CON LA CLIENTELA	752	173	925
INGEGNERI E ARCHITETTI	2	3	5
LEGISLATORI, DIRIGENTI ED IMPRENDITORI	5	3	8
OPERAI ED ARTIGIANI	46	182	228
OPERAI SU MACCHINARI FISSI	10	5	15
CONDUTTORI DI IMPIANTI INDUSTRIALI E DI VEICOLI MOBILI	13	112	125
LAVORATORI AGRICOLI, AGRICOLTORI, ALLEVATORI, PESCATORI E CACCIATORI	19	23	42
PERSONALE NON QUALIFICATO IN AGRICOLTURA E SERVIZI TURISTICI	290	67	357
PERSONALE NON QUALIFICATO IN EDILIZIA, MINIERE ED INDUSTRIA	408	290	698
PERSONALE NON QUALIFICATO NEI SERVIZI DI ISTRUZIONE E SANITA	84	39	123
PERSONALE NON QUAL. SERVIZI RICREATIVI,PULIZIE,LAVANDERIE,DOMESTICI	328	38	366
PROFESSIONI DEL COMMERCIO ED ALBERGHIERO, POLIZIA E ASSISTENZA	1.275	202	1.477
SPECIALISTI NELLE SCIENZE DELLA VITA E DELLA SALUTE	76	24	100
SPECIALISTI SCIENZE FISICHE E MATEMATICHE	14	10	24
TECNICI E PERITI INDUSTRIALI	81	57	138
TECNICI INTERMEDI DI UFFICIO	406	102	508
TECNICI PARAMEDICI E AGRONOMI	18	10	28
TECNICI SERVIZI ALLA PERSONA (TUR., INSEGN., COMUNICAZ., ASSIST., POLIZIA.)	193	36	229
TOTALE	4.039	1.381	5.420

Iscritti 1° semestre 2004 per gruppo di qualifica

Centro per l'impiego Circondario

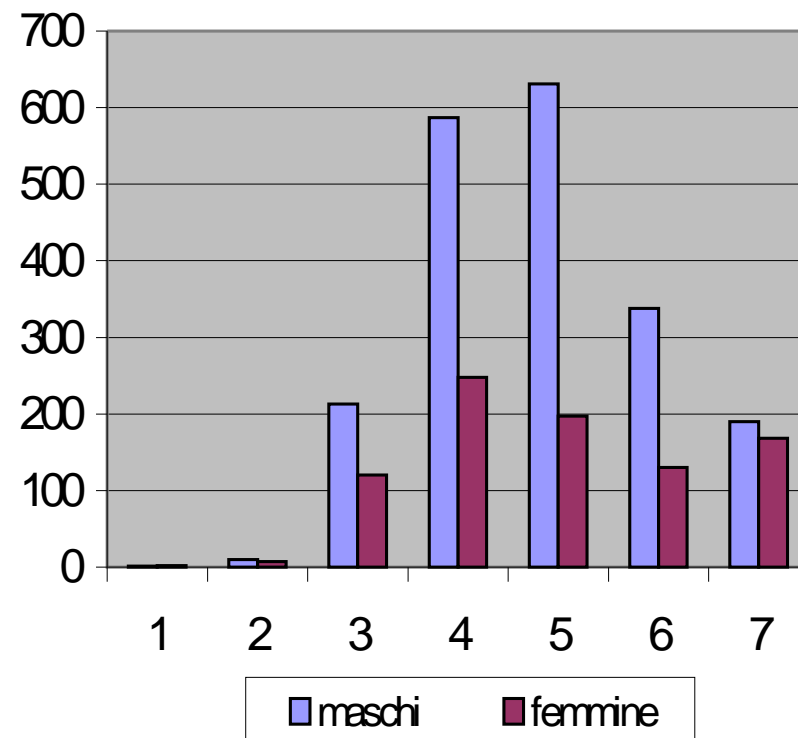
Qualifiche	FEMMINE	MASCHI	Totale
ISTRUZIONE PRIVATA, PROFESSIONALE E SANITARIA	9	5	14
DOCENTI E RICERCATORI UNIVERSITA E SCUOLA SECONDARIA	20	10	30
IMPIEGATI ESECUTIVI D'UFFICIO E IN CONTATTO CON LA CLIENTELA	1.078	269	1.347
INGEGNERI E ARCHITETTI	4	5	9
LEGISLATORI, DIRIGENTI ED IMPRENDITORI	7	3	10
OPERAI ED ARTIGIANI ALIMENTARI, LEGNO, TESSILE, ABBIGLIAMENTO	71	238	309
OPERAI SU MACCHINARI FISSI	32	29	61
CONDUTTORI DI IMPIANTI INDUSTRIALI E DI VEICOLI MOBILI	17	155	172
LAVORATORI AGRICOLI, AGRICOLTORI, ALLEVATORI, PESCATORI E CACCIATORI	27	30	57
PERSONALE NON QUALIFICATO IN AGRICOLTURA E SERVIZI TURISTICI	772	934	1.706
PERSONALE NON QUALIFICATO IN EDILIZIA, MINIERE ED INDUSTRIA	698	522	1.220
PERSONALE NON QUALIFICATO NEI SERVIZI DI ISTRUZIONE E SANITA	44	5	49
PERSONALE NON QUAL. NEI SERVIZI RICREATIVI,PULIZIE,LAVANDERIE,DOMESTICI	952	106	1.058
PROFESSIONI DEL COMMERCIO ED ALBERGHIERO, POLIZIA ED ASSISTENZA	1.595	260	1.855
SPECIALISTI NELLE SCIENZE DELLA VITA E DELLA SALUTE	104	42	146
SPECIALISTI SCIENZE FISICHE E MATEMATICHE	20	17	37
TECNICI E PERITI INDUSTRIALI	86	81	167
TECNICI INTERMEDI DI UFFICIO	554	151	705
TECNICI PARAMEDICI E AGRONOMI	38	19	57
TECNICI SERVIZI ALLA PERSONA (TUR., INSEGN.,COMUNICAZ.,ASSIST.,POLIZIA)	279	49	328
Totale	6.407	2.930	9.337

Iscritti 1° semestre anno 2004 per classe età

Centro per l'Impiego Piombino

Legenda	Fascia d'Età	FEMMINE	MASCHI	Totale
1=	14-	1	2	3
2=	15-18	10	7	17
3=	19-25	213	120	333
4=	26-34	587	248	835
5=	35-44	631	197	828
6=	45-54	338	130	468
7=	55+	190	168	358
	Totale	1.970	872	2.842

Piombino - 1° semestre 2004 iscritti per classe di età



La quota prevalente di iscritti è quella delle fasce di età lavorativa di coloro che hanno più di 45 anni .

Iscritti 1° semestre anno 2004 per Titolo di studio

Centro per l'Impiego Circondario

Macro Gruppi titoli di Studio

FEMMINE

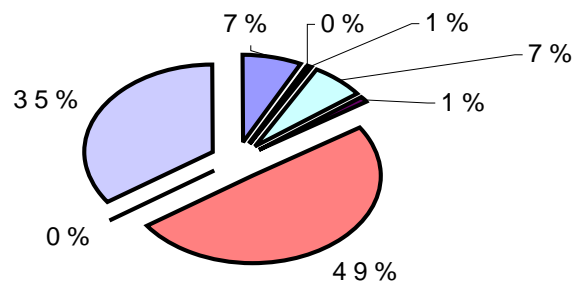
MASCHI

Totale

Legenda

1 =	ACCADEMIE, ISTITUTI SUPERIORI e DIPLOMI DI LAUREA	161	55	216
2 =	ALTA FORMAZIONE PROFESSIONALE	2		2
3 =	CORSI DI DIPLOMA UNIVERSITARIO (LAUREA BREVE)	12	3	15
4 =	FORMAZIONE PROFESSIONALE	149	44	193
5 =	NESSUN TITOLO DI STUDIO	14	15	29
6 =	SCUOLA DELL'OBBLIGO	975	452	1.427
7 =	SCUOLE DIRETTE A FINI SPECIALI		1	1
8 =	SCUOLE SUPERIORI	763	242	1.005
Totale		2.076	812	2.888

Iscritti 1° semestre 2004 per titolo di studio



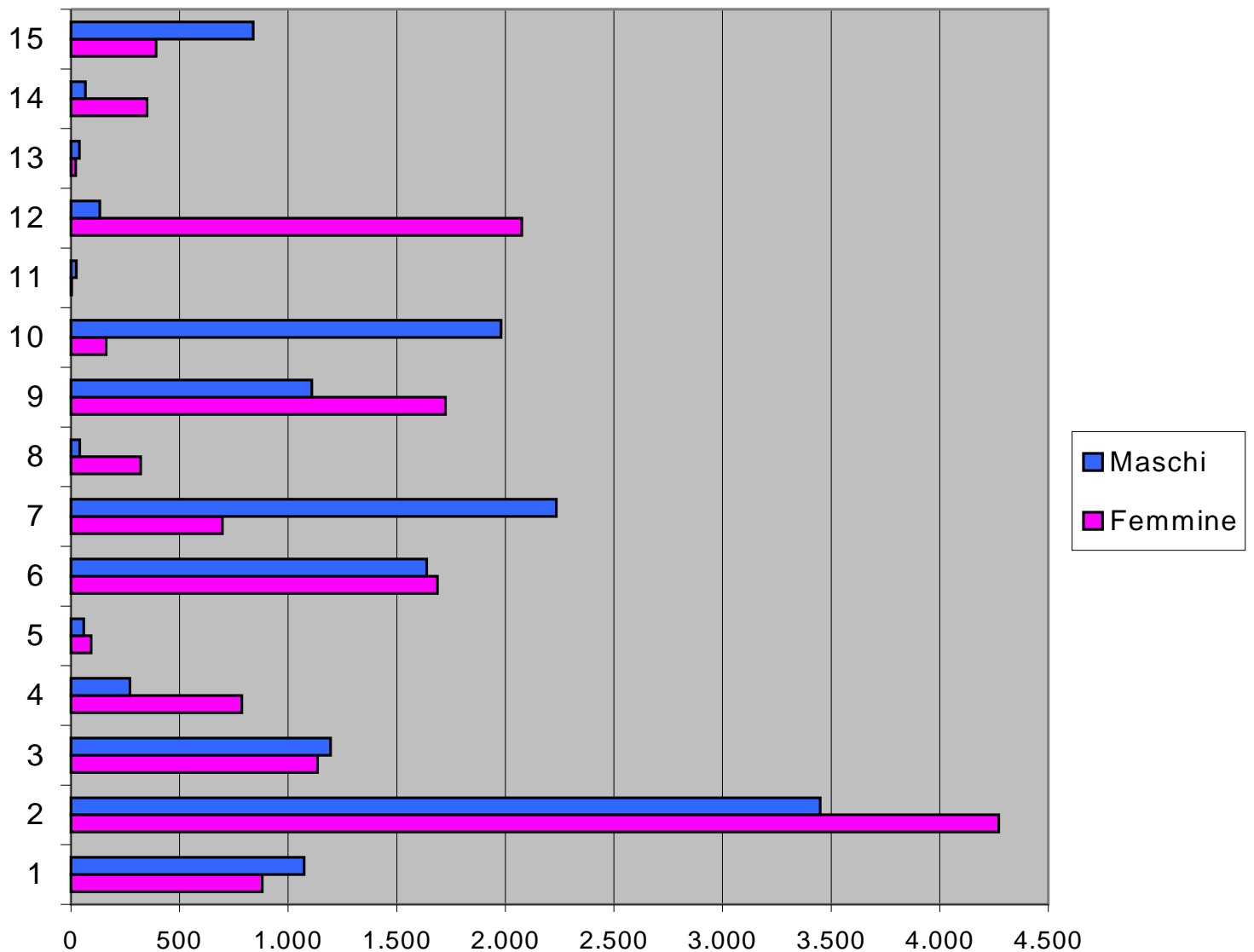
■	ACCADEMIE, ISTITUTI SUPERIORI e DIPLOMI DI LAUREA
■	ALTA FORMAZIONE PROFESSIONALE
■	CORSI DI DIPLOMA UNIVERSITARIO (LAUREA BREVE)
■	FORMAZIONE PROFESSIONALE
■	NESSUN TITOLO DI STUDIO
■	SCUOLA DELL'OBBLIGO
■	SCUOLE DIRETTE A FINI SPECIALI
■	SCUOLE SUPERIORI

Prevalgono di gran lunga gli iscritti in possesso della scuola dell'obbligo e della scuola superiore senza specializzazione; Incidono per oltre l'84%.

Avviamenti in aziende della provincia - I° sem 2004 per gruppo attività

Grande Gruppo o Settore	F	M	TOTALE
1 AGRICOLTURA, CACCIA E SILVICOLTURA,PESCA E CONNESSI	880	1.074	1.954
2 ALBERGHI E RISTORANTI	4.271	3.450	7.721
3 ALTRI SERVIZI PUBBLICI, SOCIALI E PERSONALI	1.135	1.195	2.330
4 AMMINISTRAZIONE PUBBLICA	787	271	1.058
5 ATTIVITA' FINANZIARIE	93	59	152
6 ATTIVITA' IMMOBILIARI, SERVIZI ALLE IMPRESE, RICERCA	1.687	1.638	3.325
7 ATTIVITA' MANIFATTURIERE	697	2.234	2.931
8 ATTIVITA' SVOLTE DA FAMIGLIE E CONVIVENZE	321	40	361
9 COMMERCIO,RIPARAZIONE veicoli e beni personali	1724	1109	2.833
10 COSTRUZIONI	162	1.980	2.142
11 ESTRAZIONE DI MINERALI ENERGETICI E NON	3	25	28
12 ISTRUZIONE	2.076	133	2.209
13 PRODUZIONE E DISTRIBUZIONE DI ENERGIA elettrica,gas e acqua	22	38	60
14 SANITA' E ASSISTENZA SOCIALE	350	67	417
15 TRASPORTI, MAGAZZINAGGIO E COMUNICAZIONI	391	839	1.230
TOTALE	14.726	14.318	29.044

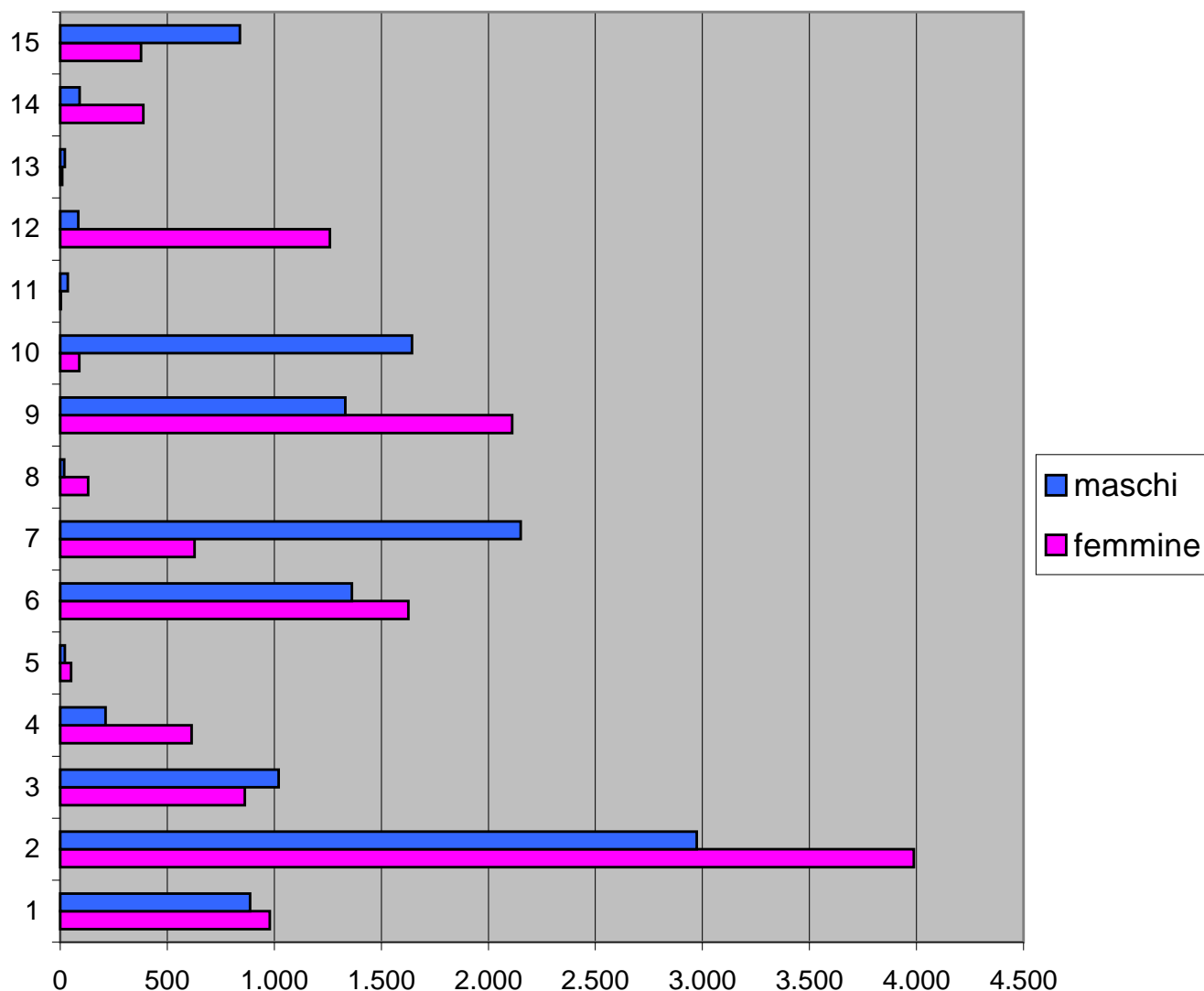
Avviamenti 1° semestre 2004



Avviamenti in aziende della provincia - I° sem 2003 per gruppo attività

Grande Gruppo o Settore	F	M	TOTALE
1 AGRICOLTURA, CACCIA E SILVICOLTURA, PESCA E CONNESSI	979	887	1.866
2 ALBERGHI E RISTORANTI	3.987	2.973	6.960
3 ALTRI SERVIZI PUBBLICI, SOCIALI E PERSONALI	862	1.020	1.882
4 AMMINISTRAZIONE PUBBLICA	614	211	825
5 ATTIVITA' FINANZIARIE	51	22	73
6 ATTIVITA' IMMOBILIARI, SERVIZI ALLE IMPRESE, RICERCA	1.626	1.362	2.989
7 ATTIVITA' MANIFATTURIERE	628	2.151	2.779
8 ATTIVITA' SVOLTE DA FAMIGLIE E CONVIVENZE	130	18	148
9 COMMERCIO, RIPARAZIONE veicoli e beni personali	2.111	1.332	3.443
10 COSTRUZIONI	89	1.643	1.732
11 ESTRAZIONE DI MINERALI ENERGETICI E NON	3	36	39
12 ISTRUZIONE	1.259	85	1.344
13 PRODUZIONE E DISTRIBUZIONE DI ENERGIA elettrica, gas e acqua	9	22	31
14 SANITA' E ASSISTENZA SOCIALE	388	91	479
15 TRASPORTI, MAGAZZINAGGIO E COMUNICAZIONI	377	839	1.216
TOTALE	13.174	12.795	25.970

Avviamenti 1° semestre 2003



Flusso Avviamenti anno 2003 suddivisi per qualifica

Provincia di Livorno

Gruppi Qualifiche	FEMMINE	MASCHI	Totale
PROFESSIONI DELL'ALBERGHIERO	3527	5067	8594
PROFESSIONI DEL COMMERCIO	1111	3059	4170
IMPIEGATI D'UFFICIO	2282	4912	7194
OPERAI ED ARTIGIANI metalmeccanici e agricoltura	3126	3374	6500
OPERAI ED ARTIGIANI edilizia, impianti civili ed estrattivi	1162	10	1172
CONDUTTORI DI VEICOLI E IMPIANTI INDUSTRIALI	1657	141	1798
TECNICI E PERITI INDUSTRIALI	266	98	364
TECNICI E ADDETTI SERVIZI ALLA PERSONA (assistenza, polizia)	1457	5515	6972
TECNICI PARAMEDICI E AGRONOMI	31	208	239
SPECIALISTI SCIENZE UMANE	244	215	459
SPECIALISTI SCIENZE FISICHE E MATEMATICHE	12	8	20
PERSONALE NON QUALIFICATO: edilizia, miniere, industria	5183	1290	6473
PERSONALE NON QUALIFICATO: agricoltura	1514	1709	3223
PERSONALE NON QUALIFICATO: amministrazione, magazzino	1656	397	2053
PERSONALE NON QUALIFICATO: servizi turistici, pulizie, lavanderie	1118	1735	2853
LEGISLATORI, DIRIGENTI, IMPRENDITORI	35	8	43
INGEGNERI E ARCHITETTI	2	6	8
DOCENTI E RICERCATORI UNIVERSITA'	152	844	996
Totale	24535	28596	53131

Flusso Avviamenti anno 2004 suddivisi per qualifica

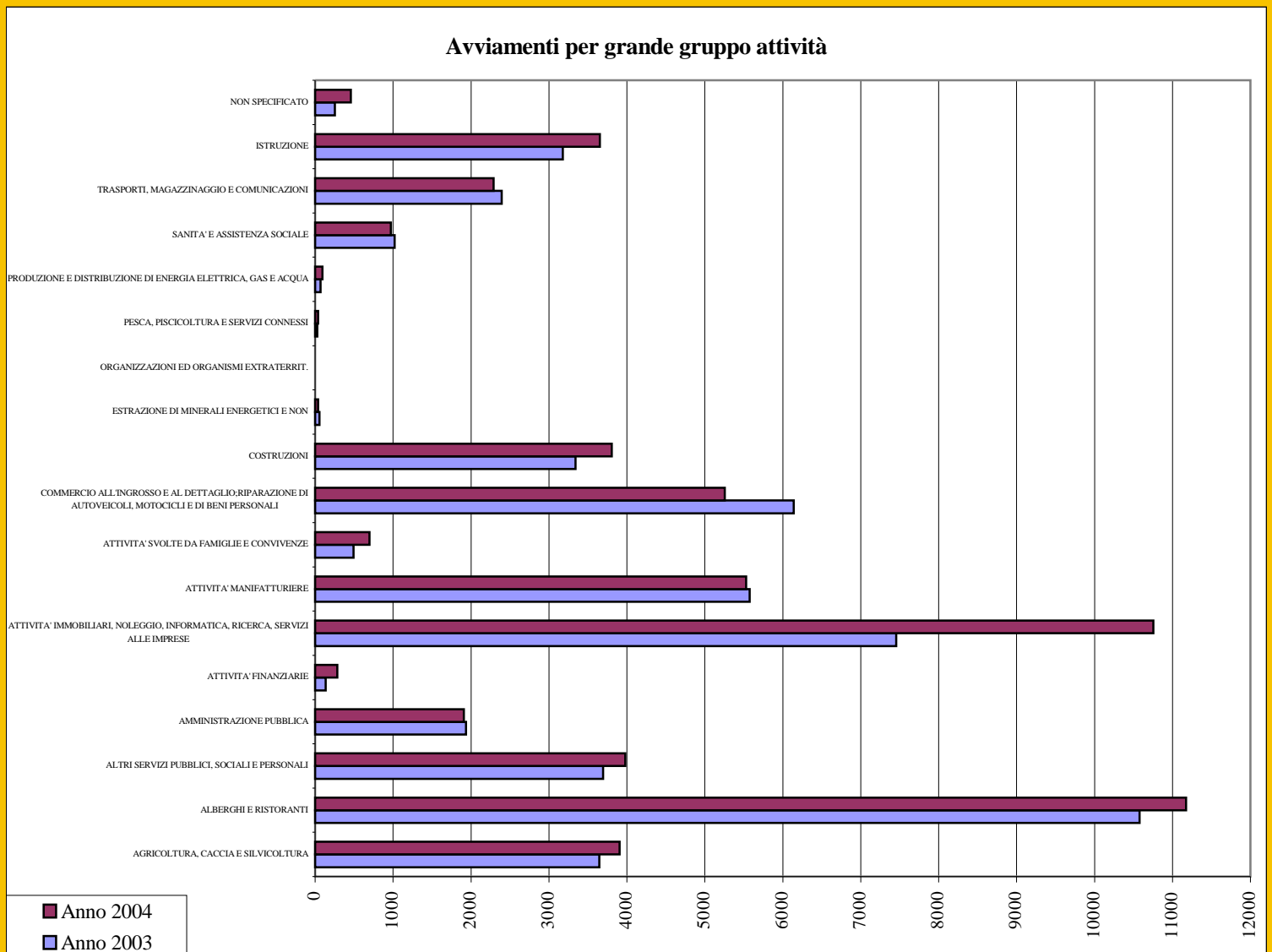
Provincia di Livorno

Gruppi Qualifiche	FEMMINE	MASCHI	Totale
PROFESSIONI DELL'ALBERGHIERO	3651	5355 #	9006
PROFESSIONI DEL COMMERCIO	1019	2602	3621
IMPIEGATI D'UFFICIO	2558	4282	6840
OPERAI ED ARTIGIANI metalmeccanici e agricoltura	3799	673	4472
OPERAI ED ARTIGIANI edilizia, impianti civili ed estrattivi	1426	22	1448
CONDUTTORI DI VEICOLI E IMPIANTI INDUSTRIALI	1711	125	1836
TECNICI E PERITI INDUSTRIALI	181	52	233
TECNICI E ADDETTI SERVIZI ALLA PERSONA (assistenza, polizia)	1819	6152	7971
TECNICI PARAMEDICI E AGRONOMI	32	144	176
SPECIALISTI SCIENZE UMANE	272	286	558
SPECIALISTI SCIENZE FISICHE E MATEMATICHE	31	10	41
PERSONALE NON QUALIFICATO: edilizia, miniere, industria	5183	1290	6473
PERSONALE NON QUALIFICATO: agricoltura	1874	1627	3501
PERSONALE NON QUALIFICATO: amministrazione, magazzino	4521	625	5146
PERSONALE NON QUALIFICATO: servizi turistici, pulizie, lavanderie	1311	1644	2955
LEGISLATORI, DIRIGENTI, IMPRENDITORI	70	16	86
INGEGNERI E ARCHITETTI	5	1	6
DOCENTI E RICERCATORI UNIVERSITA'	168	1111	1279
Totale	29631	26017	55648

Flusso avviamenti per settori di attività

Provincia di Livorno

Settore	2003			2004			Variaz. % '04/'03		
	M	F	Totale	M	F	Totale	M	F	Totale
AGRICOLTURA, CACCIA E SILVICOLTURA	1.818	1.827	3.645	2.151	1.755	3.906	18,3	-3,9	7,2
ALBERGHI E RISTORANTI	4.484	6.092	10.576	4.823	6.352	11.175	7,6	4,3	5,7
ALTRI SERVIZI PUBBLICI, SOCIALI E PERSONALI	2.011	1.684	3.695	2.062	1.916	3.978	2,5	13,8	7,7
AMMINISTRAZIONE PUBBLICA	410	1.526	1.936	480	1.427	1.907	17,1	-6,5	-1,5
ATTIVITA' FINANZIARIE	43	91	134	109	177	286	153,5	94,5	113,4
ATTIVITA' IMMOBILIARI, NOLEGGIO, INFORMATICA, RICERCA, SERVIZI ALLE IMPRESE	3.914	3.542	7.456	6.906	3.848	10.754	76,4	8,6	44,2
ATTIVITA' MANIFATTURIERE	4.267	1.307	5.574	4.152	1.379	5.531	-2,7	5,5	-0,8
ATTIVITA' SVOLTE DA FAMIGLIE E CONVIVENZE	55	438	493	82	617	699	49,1	40,9	41,8
COMMERCIO ingrosso e dettaglio E RIPARAZIONE di Autoveicoli, Motocicli e di beni personali	2.335	3.804	6.139	2.061	3.195	5.256	-11,7	-16,0	-14,4
COSTRUZIONI	3.186	155	3.341	3.571	236	3.807	12,1	52,3	13,9
ESTRAZIONE DI MINERALI ENERGETICI E NON	53	3	56	37	2	39	-30,2	-33,3	-30,4
ORGANIZZAZIONI ED ORGANISMI EXTRATERRIT.	0	0	0	1	1	2	---	---	---
PESCA, PISCICOLTURA E SERVIZI CONNESSI	16	12	28	21	17	38	31,3	41,7	35,7
PRODUZIONE E DISTRIBUZIONE DI ENERGIA elettrica, gas e acqua	52	19	71	62	30	92	19,2	57,9	29,6
SANITA' E ASSISTENZA SOCIALE	166	854	1.020	134	839	973	-19,3	-1,8	-4,6
TRASPORTI, MAGAZZINAGGIO, COMUNICAZIONI	1.703	690	2.393	1.576	713	2.289	-7,5	3,3	-4,3
ISTRUZIONE	279	2.898	3.177	307	3.346	3.653	10,0	15,5	15,0
Totale	24.792	24.942	49.734	28.535	25.850	54.385	15,1	3,6	9,4

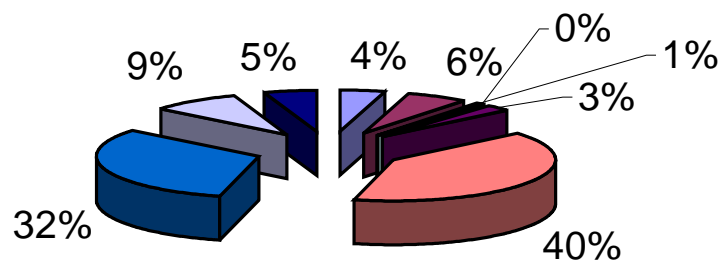


Flusso avviati 1° sem. 2004 per rapporto di avviamento

Dati Centro per l'Impiego Circondario

	F	M	Totale	
Rapporto Avviamento				
APPRENDISTATO	112	144	256	4,5
APPRENDISTATO PARZIALE	319	33	352	6,1
CONTRATTO FORMAZIONE	4	34	38	0,7
CONTRATTO FORMAZIONE PARZIALE	2	0	2	0,0
LAVORO INTERINALE	8	137	145	2,5
TEMPO DETERMINATO	1.003	1.296	2.299	40,0
TEMPO DET. PARZIALE	683	1.161	1.844	32,1
TEMPO INDETERMINATO	106	406	512	8,9
TEMPO INDET. PARZIALE	242	62	304	5,3
				0,0
Totale	2.479	3.273	5.752	100,0

Piombino . Percentuali avviamento 1° semestre 2004



■ APPRENDISTATO	■ APPRENDISTATO PARZIALE
□ CONTRATTO FORMAZIONE	□ CONTRATTO FORMAZIONE PARZIALE
■ LAVORO INTERINALE	■ TEMPO DETERMINATO
■ TEMPO DET. PARZIALE	□ TEMPO INDETERMINATO
■ TEMPO INDET. PARZIALE	

Sebbene nell'anno 2004 sia diminuito il peso che aveva nell'anno precedente, la voce preminente rimane quella dell'avviamento con rapporto a tempo determinato. L'avviamento per lavori a tempo indeterminato ha un valore percentuale minimo che ormai non supera il 10%.

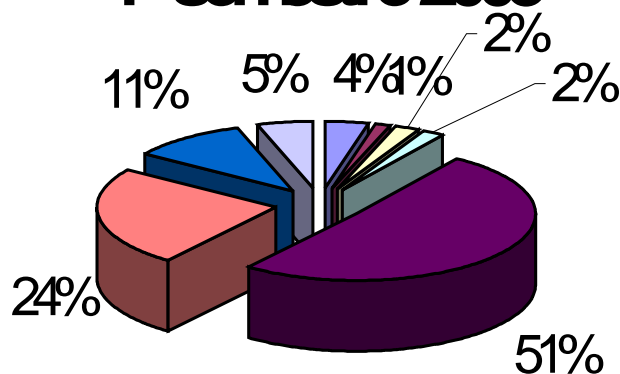
Flusso avviati 1° sem 2003 per rapporto di avviamento

Centro per l'Impiego Circondario

	F	M	Totale	
Rapporto Avviamento				
APPRENDISTATO	98	108	206	3,9
APPRENDISTATOPARZIALE	56	12	68	1,3
CONTRATTOFORMAZIONE	10	108	118	2,2
LAVOROINIERINALE	22	79	101	1,9
TEMPODETERMINATO	1.310	1.379	2.689	50,9
TEMPODET. PARZIALE	571	704	1.275	24,1
TEMPOINDETERMINATO	132	425	557	10,5
TEMPOINDET. PARZIALE	216	51	267	5,1
				0,0
Totale	2.415	2.866	5.281	100,0

Piombino. Percentuali avviamento

1° semestre 2003



■ APPRENDISTATO

■ APPRENDISTATOPARZIALE

■ CONTRATTOFORMAZIONE

■ LAVOROINIERINALE

■ TEMPODETERMINATO

■ TEMPODET. PARZIALE

■ TEMPOINDETERMINATO

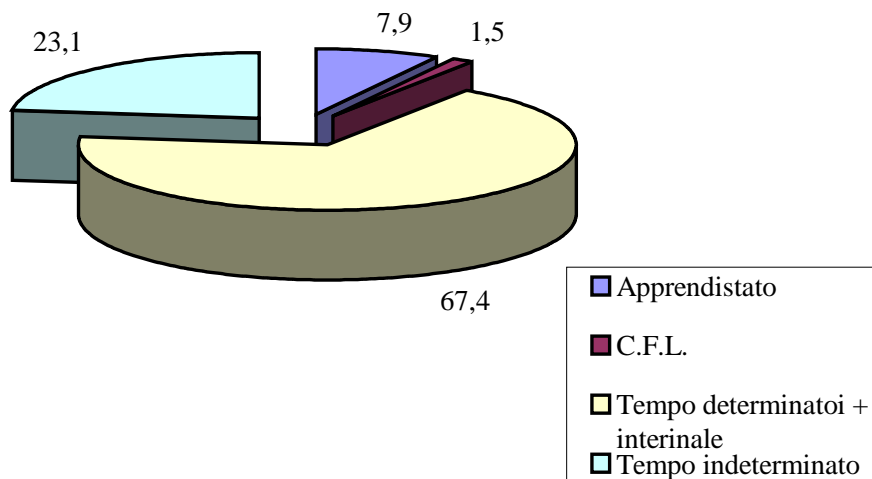
■ TEMPOINDET. PARZIALE

Flusso avviamenti per tipo di rapporto

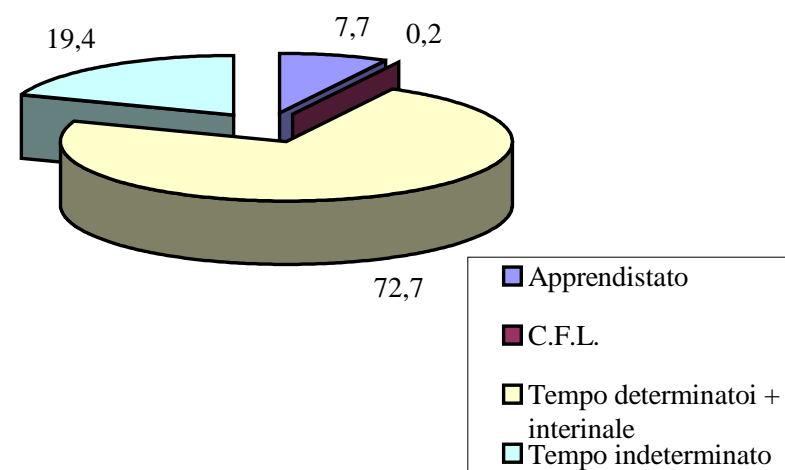
Provincia di Livorno

Rapporto Avviamento	2003			2004			Var. % '04/'03		
	M	F	Totale	M	F	Totale	M	F	Totale
APPRENDISTATO	1.877	1.291	3.168	1.960	1.212	3.172	4,4	-6,1	0,1
APPRENDISTATO PARZIALE	250	545	795	355	717	1.072	42,0	31,6	34,8
CONTRATTO FORMAZIONE	554	143	697	70	15	85	-87,4	-89,5	-87,8
CONTRATTO FORMAZIONE PARZ.	18	57	75	0	5	5	-100,0	-91,2	-93,3
LAVORO A DOMICILIO	6	5	11	0	6	6	-100,0	20,0	-45,5
LAVORO INTERINALE	992	401	1.393	1.072	256	1.328	8,1	-36,2	-4,7
TEMPO DETERMINATO	12.786	12.747	25.533	16.524	12.999	29.523	29,2	2,0	15,6
TEMPO DETERMINATO PARZIALE	1.524	5.236	6.760	2.273	6.724	8.997	49,1	28,4	33,1
TEMPO INDETERMINATO	5.994	2.248	8.242	5.330	1.680	7.010	-11,1	-25,3	-14,9
TEMPO INDETERMINATO PARZIALE	944	2.368	3.312	1.202	2.442	3.644	27,3	3,1	10,0
Totale	24.945	25.041	49.986	28.786	26.056	54.842	15,4	4,1	9,7

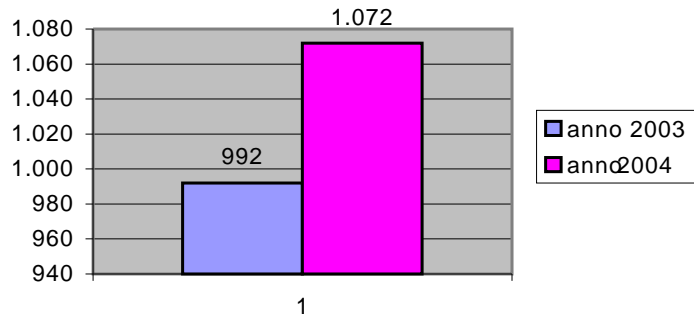
Avviamenti per tipo di rapporto - Anno 2003



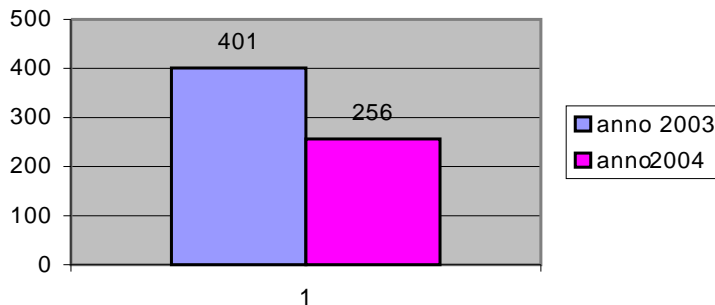
Avviamenti per tipo di rapporto - Anno 2004



Confronto 2003/2004 avviamento maschi lavoro interinale

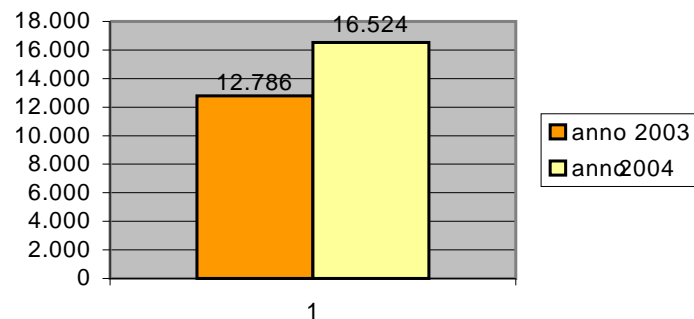


Confronto 2003/2004 avviamento femmine lavoro interinale

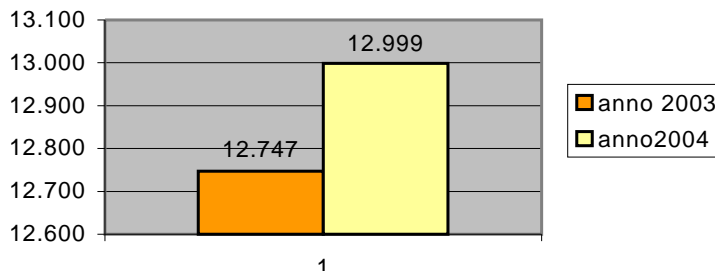


Per l'interinale i maschi sono in aumento, mentre le femmine sono in diminuzione

Confronto 2003/2004 avviamento maschi con rapporto a tempo determinato

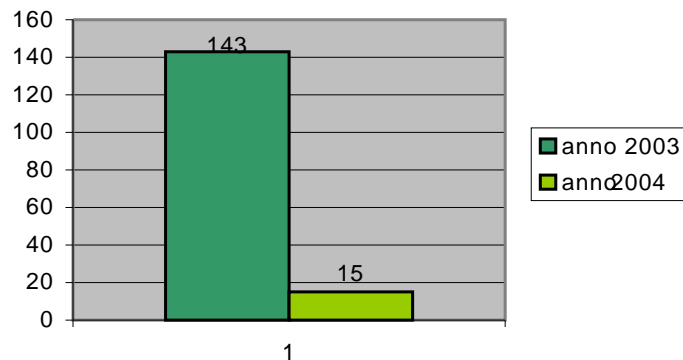


Confronto 2003/2004 avviamento femmine con rapporto a tempo determinato

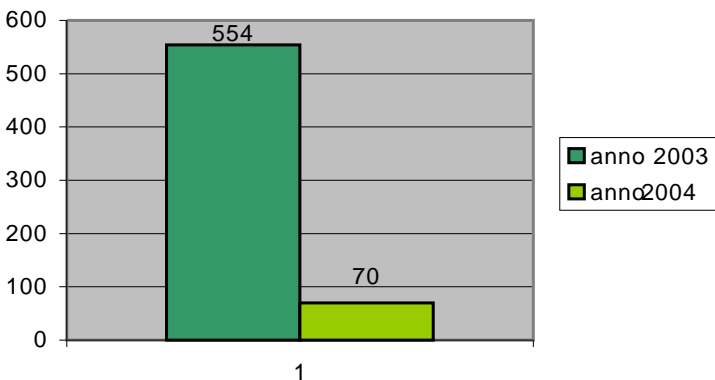


Sono in aumento gli avviati con rapporto a tempo determinato. Lo stesso per il tempo determinato parziale.

Confronto 2003/2004 avviamento femmine con contratto di formazione



Confronto 2003/2004 avviamento maschi con contratto di formazione



E' evidente la notevole riduzione degli avviati con contratto di formazione, sia per maschi per per femmine

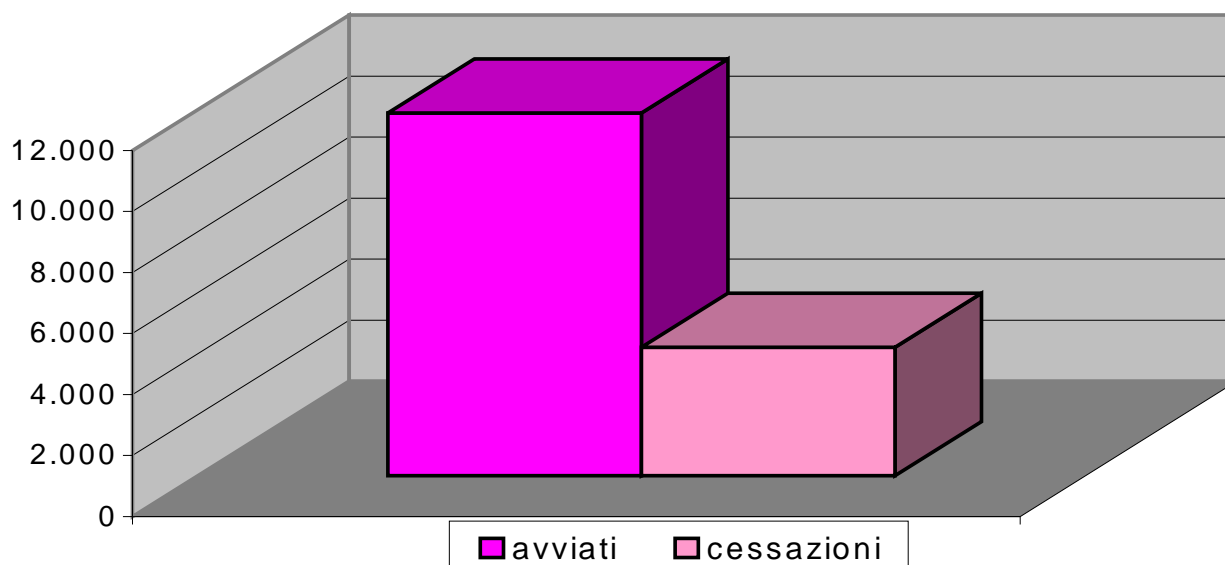
Flusso avviati 1° sem. 2004 per rapporto di avviamento*Centro per l'Impiego Circondario*

R a p p o r t o A v v i a m e n t o	F	M	T o t a l e
A P P R E N D I S T A T O	6 1 9	1 . 0 3 8	1 . 6 5 7
A P P R E N D I S T A T O P A R Z I A L E	3 1 8	1 6 3	4 8 1
C O N T R A T T O F O R M A Z I O N E	1 2	5 9	7 1
C O N T R A T T O F O R M A Z I O N E P A R Z I A L E	5		5
L A V O R O A D O M I C I L I O	2		2
L A V O R O I N T E R I N A L E	1 0 7	2 9 9	4 0 6
T E M P O D E T E R M I N A T O	5 . 3 1 6	6 . 4 9 6	1 1 . 8 1 2
T E M P O D E T . P A R Z I A L E	3 . 3 2 2	1 . 1 6 1	4 . 4 8 3
T E M P O I N D E T E R M I N A T O	9 2 1	2 . 9 1 7	3 . 8 3 8
T E M P O I N D E T . P A R Z I A L E	1 . 2 7 6	6 1 4	1 . 8 9 0
T o t a l e	1 1 . 8 9 8	1 2 . 7 4 7	2 4 . 6 4 5

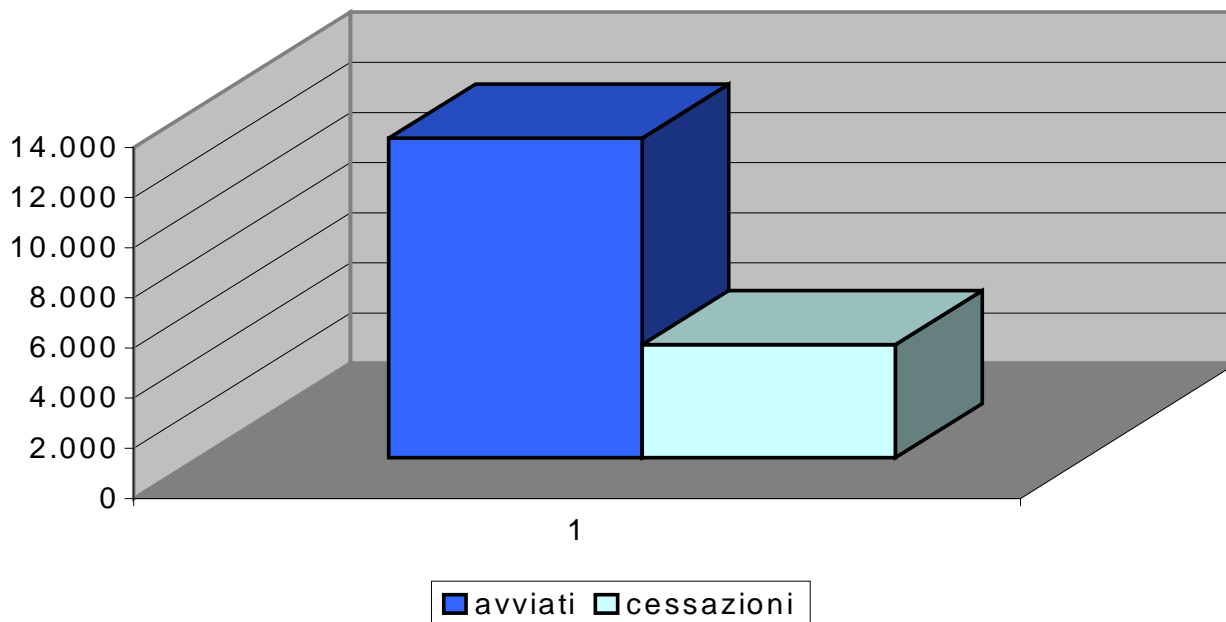
Flusso Cessazioni anno 2004 suddivise per motivo della cessazione*Centro per l'Impiego Circondario*

M o t i v o C e s s a z i o n e	F	M	T o t a l e
C E S S A Z I O N E A T T I V I T A ' A Z I E N D A L E	3 9	5 3	9 2
C H I U S U R A C A N T I E R E / F I N E A P P A L T O	1 8	2 6	4 4
D I M I S S I O N E P E R P E N S I O N A M E N T O	4	1 0 5	1 0 9
D I M I S S I O N I	8 6 9	1 . 7 1 6	2 . 5 8 5
F I N E C I C L O S T A G I O N A L E	1 5 9	1 3 1	2 9 0
F I N E R A P P O R T O A T E R M I N E	2 . 0 3 7	1 . 3 9 5	3 . 4 3 2
L I C E N Z I A M E N T O G I U S T A C A U S A	3 7	8 4	1 2 1
R I D U Z I O N E D I P E R S O N A L E	9 7	1 5 0	2 4 7
R I S O L U Z I O N E I N P E R I O D O P R O V A	2 3	5 7	8 0
A L T R I M O T I V I	8 7 8	7 6 0	1 6 3 8
N O N S P E C I F I C A T O	5 9	3 6	9 5
T o t a l e	4 2 2 0	4 5 1 3	8 7 3 3

Rapporto avviati/cessazioni - femmine



Rapporto avviati/cessazioni - maschi



Sebbene i dati non abbiano lo stesso riferimento, risulta evidente dal confronto che, sia per quanto riguarda le femmine che per i maschi, il numero degli avviati è di gran lunga superiore a quello delle cessazioni. Sarà interessante approfondire l'analisi del dato per comprenderne il significato dal punto di vista del rapporto fra domanda e offerta di lavoro.

Flusso avviati 1° sem. 2004 per rapporto di avviamento

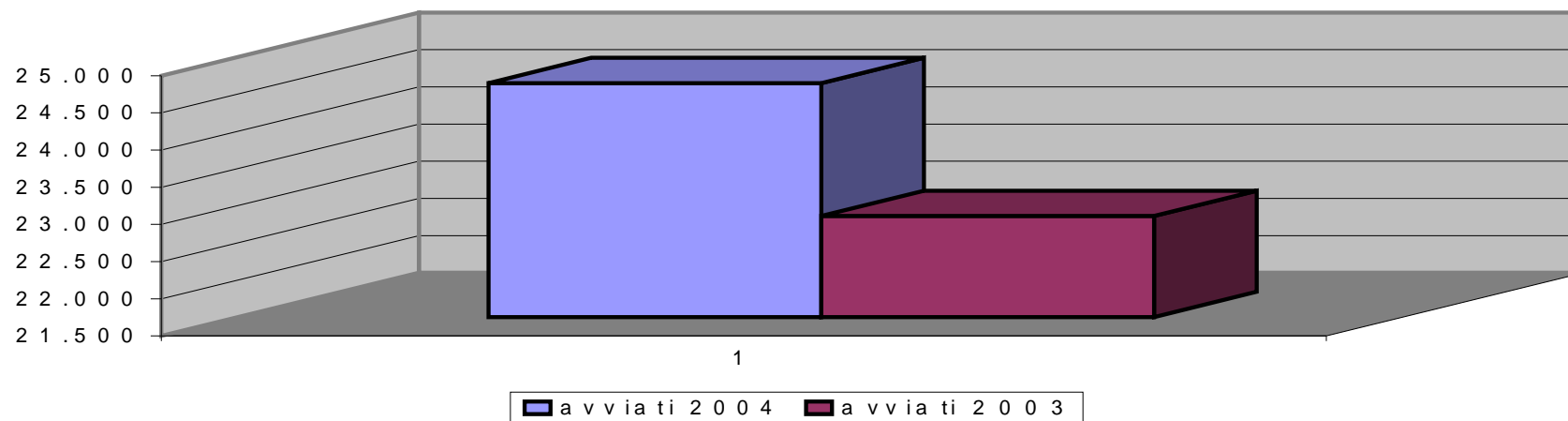
Rapporto Avviamento	F	M	Totale
APPRENDISTATO	619	1.038	1.657
APPRENDISTATO PARZIALE	318	163	481
CONTRATTO FORMAZIONE	12	59	71
CONTRATTO FORMAZIONE PARZIALE	5		5
LAVORO A DOMICILIO	2		2
LAVORO INTERINALE	107	299	406
TEMPO DETERMINATO	5.316	6.496	11.812
TEMPO DET. PARZIALE	3.322	1.161	4.483
TEMPO INDETERMINATO	921	2.917	3.838
TEMPO INDET. PARZIALE	1.276	614	1.890
Totale	11.898	12.747	24.645

Flusso avviati 1° sem. 2003 per rapporto di avviamento

Rapporto Avviamento	F	M	Totale
APPRENDISTATO	624	934	1.558
APPRENDISTATO PARZIALE	215	89	304
CONTRATTO FORMAZIONE	154	369	523
LAVORO A DOMICILIO	1		1
LAVORO INTERINALE	69	145	214
TEMPO DETERMINATO	5.269	5.876	11.146
TEMPO DET. PARZIALE	2.553	698	3.251
TEMPO INDETERMINATO	1.146	3.062	4.208
TEMPO INDET. PARZIALE	1.248	406	1.654
Totale	11.279	11.579	22.859

E' da segnalare un aumento del numero degli avviati, sia maschi che femmine, del 1° semestre 2004 rispetto al 1° semestre 2003. La percentuale di aumento è del 7,25 %

Rapporto avviati 1° semestre 2004/2003



Flusso Cessazioni anno 2003 suddivise per motivo della cessazione

Provincia di Livorno

Motivo Cessazione	F	M	Totale
CESSAZIONE ATTIVITA' AZIENDALE	361	565	926
CHIUSURA CANTIERE/FINE APPALTO	124	142	266
DIMISIONE PER PENSIONAMENTO	48	257	305
DIMISIONI	4.832	8.765	13.597
FINE CICLO STAGIONALE	907	649	1556
FINE RAPPORTO A TERMINE	11.213	7.470	18.683
LICENZIAMENTO GIUSTA CAUSA	280	514	794
RIDUZIONE DI PERSONALE	533	783	1316
RISOLUZIONE IN PERIODO PROVA	257	325	582
ALTRI MOTIVI	248	435	683
NON SPECIFICATO	4.054	3.578	7.632
Totale	22857	23483	46340

Flusso Cessazioni anno 2003 suddivise per motivo della cessazione

Centro per l'Impiego Piombino

Motivo Cessazione	F	M	Totale
CESSAZIONE ATTIVITA' AZIENDALE	32	25	57
CHIUSURA CANTIERE/FINE APPALTO	13	32	45
DIMISIONE PER PENSIONAMENTO	9	128	137
DIMISIONI	806	1.565	2.371
FINE CICLO STAGIONALE	295	169	464
FINE RAPPORTO A TERMINE	2.397	1.549	3.946
LICENZIAMENTO GIUSTA CAUSA	39	81	120
RIDUZIONE DI PERSONALE	159	135	294
RISOLUZIONE IN PERIODO PROVA	30	55	85
ALTRI MOTIVI	1.188	1.010	2198
NON SPECIFICATO	33	40	73
Totale	5001	4789	9790

Flusso Cessazioni anno 2004 suddivise per motivo della cessazione

Provincia di Livorno

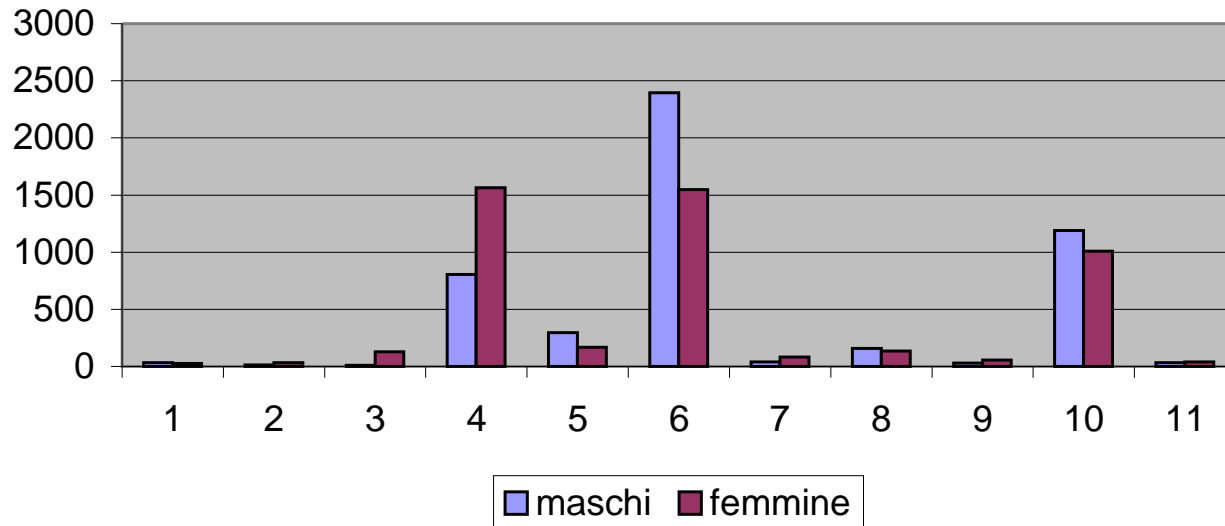
Motivo Cessazione	F	M	Totale
CESSAZIONE ATTIVITA' AZIENDALE	370	486	856
CHIUSURA CANTIERE/FINE APPALTO	163	162	325
DIMISSIONE PER PENSIONAMENTO	38	202	240
DIMISIONI	4.828	8.531	13.359
FINE CICLO STAGIONALE	864	651	1515
FINE RAPPORTO A TERMINE	11.903	10.363	22.266
LICENZIAMENTO GIUSTA CAUSA	281	503	784
RIDUZIONE DI PERSONALE	547	825	1372
RISOLUZIONE IN PERIODO PROVA	251	367	618
ALTRI MOTIVI	3.815	3.336	7151
NON SPECIFICATO	178	116	294
Totale	23238	25542	48780

Flusso Cessazioni anno 2004 suddivise per motivo della cessazione

Centro per l'Impiego Piombino

Motivo Cessazione	F	M	Totale
CESSAZIONE ATTIVITA' AZIENDALE	39	53	92
CHIUSURA CANTIERE/FINE APPALTO	18	26	44
DIMISSIONE PER PENSIONAMENTO	4	105	109
DIMISIONI	869	1.716	2.585
FINE CICLO STAGIONALE	159	131	290
FINE RAPPORTO A TERMINE	2.037	1.395	3.432
LICENZIAMENTO GIUSTA CAUSA	37	84	121
RIDUZIONE DI PERSONALE	97	150	247
RISOLUZIONE IN PERIODO PROVA	23	57	80
ALTRI MOTIVI	878	760	1638
NON SPECIFICATO	59	36	95
Totale	4220	4513	8733

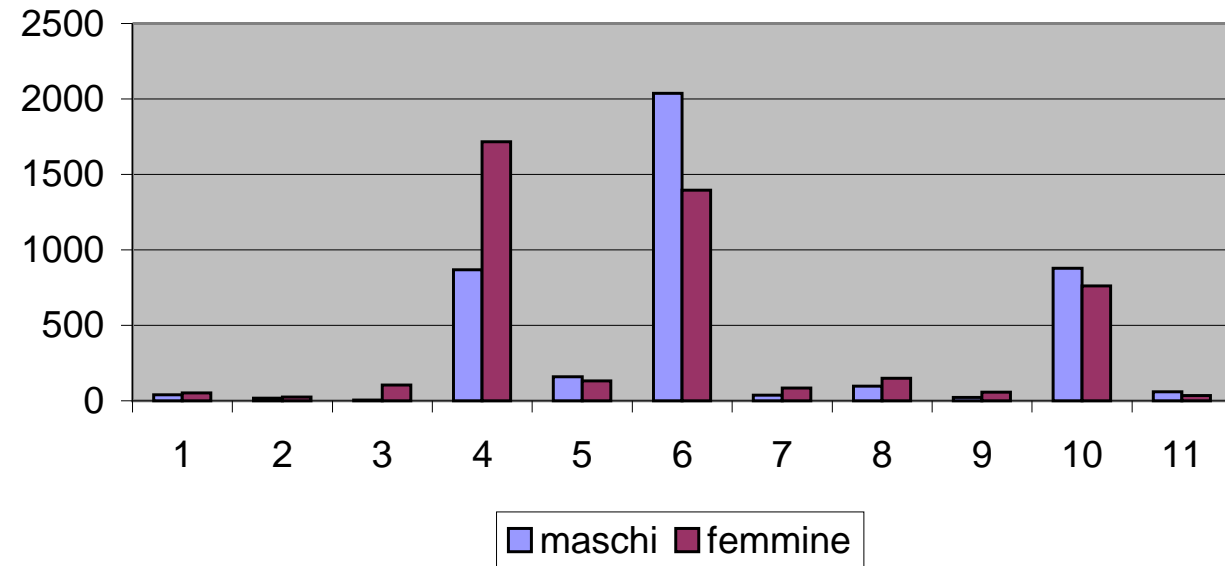
Piombino - Motivi cessazioni anno 2003



LEGENDA

- 1= Cessazione attività aziendale
- 2= Chiusura cantiere / fine appalto
- 3= Dimissione per pensionamento
- 4= Dimissioni
- 5= Fine ciclo stagionale
- 6= Fine rapporto a termine
- 7= Licenziamento giusta causa
- 8= Riduzione di personale
- 9= Risoluzione periodo di prova
- 10= Altri motivi
- 11= Non specificato

Piombino. Motivi cessazione anno 2004



Le categorie prevalenti di cessazione di attività sono quelle delle dimissioni e della fine del rapporto a termine. Queste incidono per il 64,5% nell'anno 2003 e per il 68,8% del totale del 2004.

La causa prevalente di cessazione riguarda la fine dei rapporti a termine con incidenza del 39,30%. Se sommiamo questa causa con quella delle dimissioni, otteniamo una percentuale di gran lunga prevalente su tutte le altre insieme. Infatti le due cause assieme pesano per il 68,90%.

Si ringraziano:

- Il Centro per l'Impiego del Circondario Val di Cornia per la fornitura dei dati
- Giuseppe Trinchini che attraverso "bazar etrusco.it" ha fornito le foto di copertina
- I componenti del gruppo di lavoro dell'ufficio statistica associato al Circondario che hanno contribuito alla stesura dell'opuscolo: Il Dr. Ghelardini Giorgio, responsabile, la D.ssa Salerno Maria Pia, la Sig.ra Simona Ciaponi.

IL CIRCONDARIO DELLA VAL DI CORNIA

Viale della Resistenza, 4 Piombino (LI)

UFFICIO STATISTICA ASSOCIATO

TEL. 0565-26.33.88 FAX 0565-26.33.99